



Interreg



UNION EUROPÉENNE
UNIONE EUROPEA



MARITTIMO-IT FR-MARITIME

Fonds européen de développement régional
Fondo Europeo di Sviluppo Regionale

NEPTUNE Sentiers bleus

L'épave de l'Arroyo



**Attention
FRAGILE**



**Espèce
ASPIM**



Plongée



**Culturel et
naturel**



**Moyennement
fréquenté**

Situation géographique

France, Provence-Alpes-Côte d'Azur, La Seyne-sur-Mer, Var

Nom de la zone de conservation (ou de l'aire protégée)

Le site de l'Arroyo se trouve dans la zone Natura 2000 Embiez-Cap Sicié (zone intégralement marine)

Degré de protection de l'environnement

Aucune mesure de protection restrictive au niveau réglementaire

Nom du site de plongée

Epave de l'Arroyo (et jardins de l'Arroyo à proximité)

Coordonnées géographiques

LAT 54°02'54" N

LONG 5°52'11" O

Système de référence WGS84

LOCALISATION



Type d'accès au site de plongée

Site accessible par bateau

Caractéristiques du site

Profondeur

20m / 36m

Difficulté

Moyen (niveaux 2/3)



Culturel et naturel

Informations de l'organisme de gestion

L'épave de l'Arroyo est un site de plongée réputé, du fait de son intérêt patrimonial et de son accessibilité relativement aisée, qui attire de nombreux plongeurs. Il n'y a toutefois pas d'estimation précise de la fréquentation du site.



RENSEIGNEMENTS

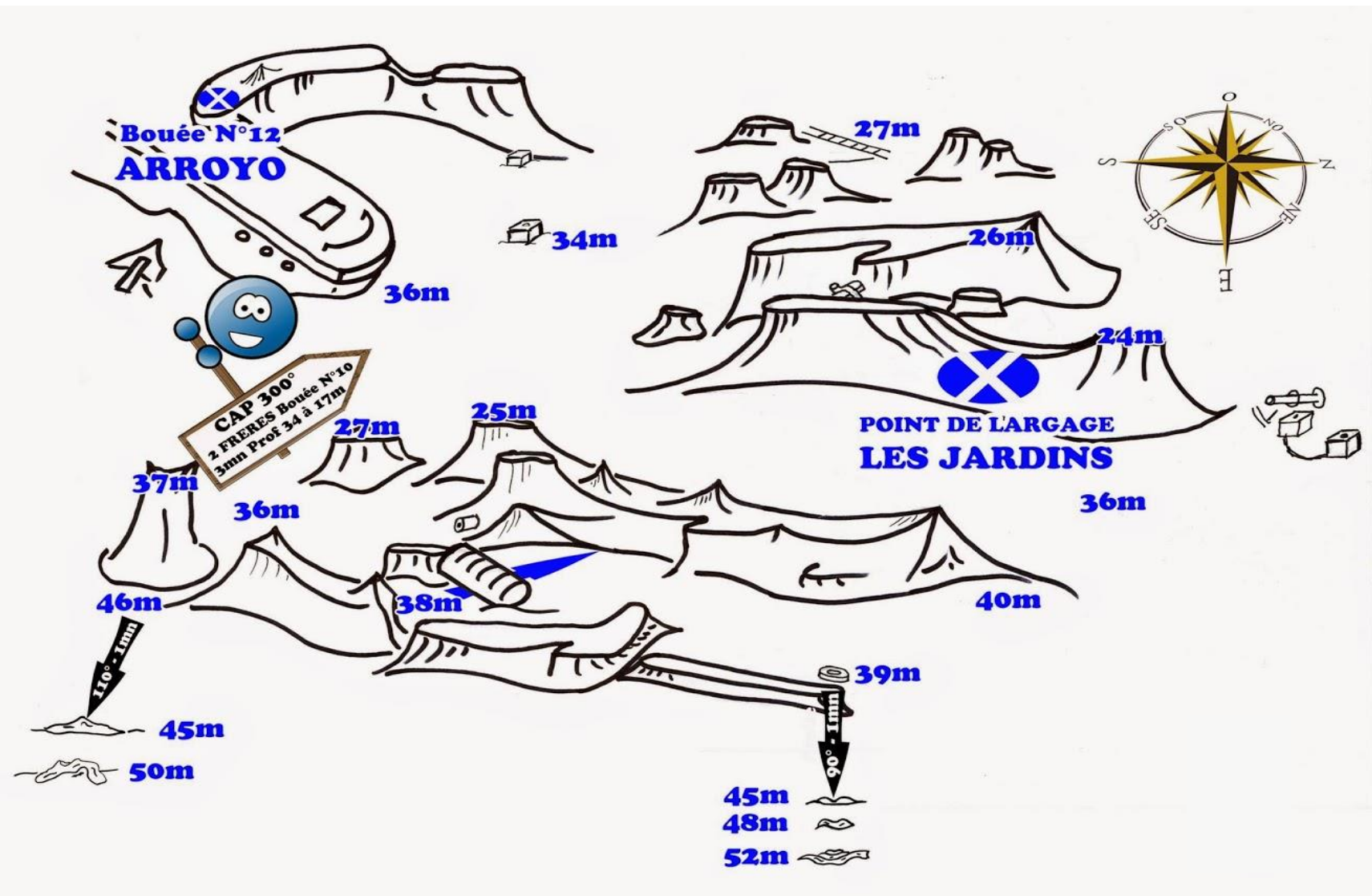


Autorisation non
requis



Plongée

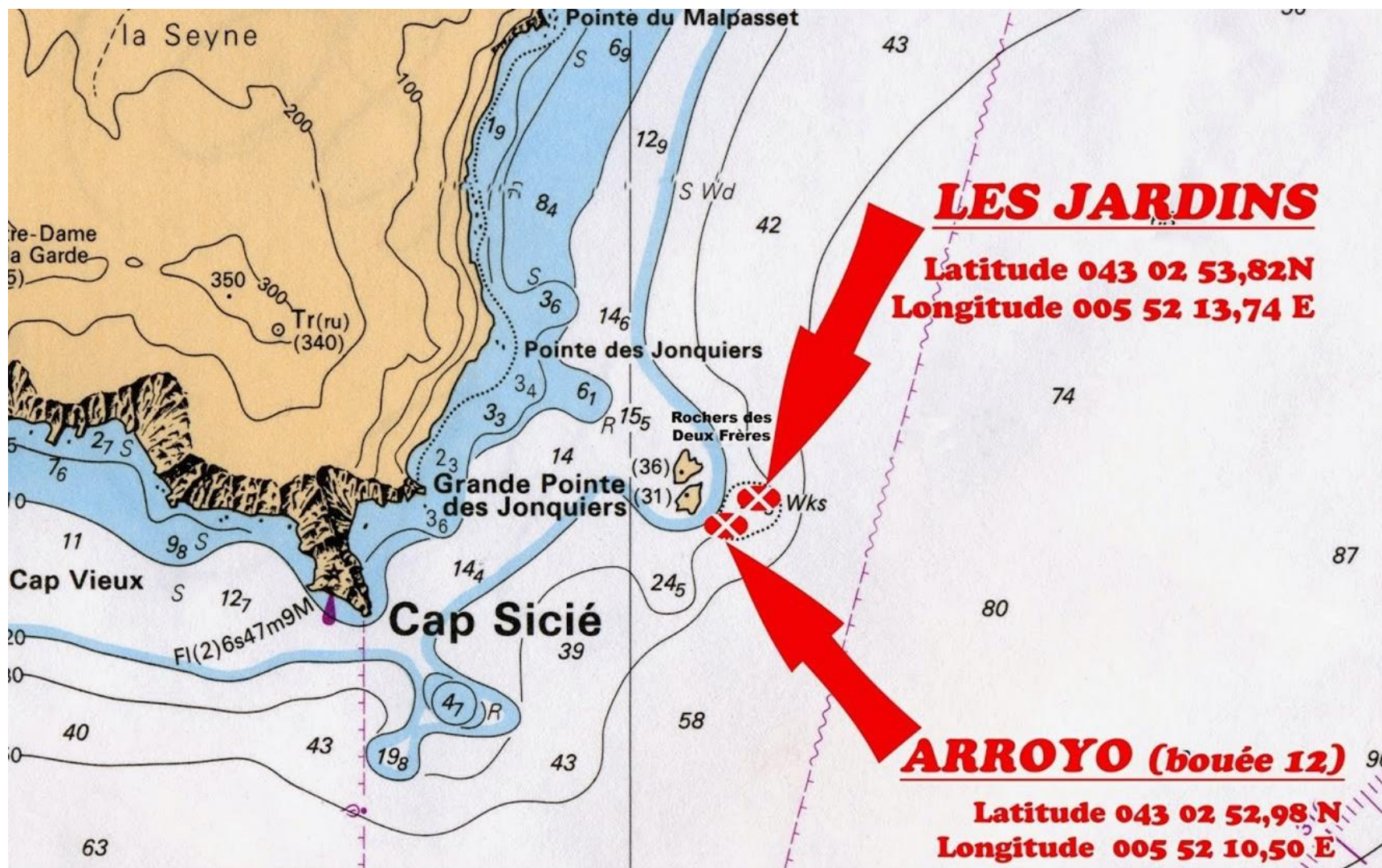
CARTE DU SENTIER



Attention FRAGILE



Espèce ASPIM



CARTE DU SENTIER



Attention FRAGILE



Espèce ASPIM

Description du site d'intérêt naturel

Les paysages sous-marins autour des îlots des Deux Frères présentent une diversité architecturale remarquable : au Sud-est, un large plateau rocheux, colonisé par des espèces dressées du coralligène (grandes éponges, forêt de gorgones oranges et de gorgones blanches) s'achève par un tombant sub-vertical. Ce site présente une grande diversité d'habitats (herbier à *Posidonia oceanica*, tombants rocheux, grottes semi-obscures, habitats coralligènes) abritant des espèces déterminantes et remarquables (*Pinna nobilis*, *Corallium rubrum*, *Scyllarides latus*, des grands gorgonaires) ainsi qu'une ichtyofaune riche. Les conditions locales, forte houle du large, eau renouvelée constamment, permettent de maintenir la qualité des fonds et une bonne biodiversité sur le site pour la faune fixée et les peuplements de poissons.

L'intérêt de l'épave, sur un plan écologique, réside essentiellement dans les peuplements de Gorgones rouges relativement bien développés. Elles sont notamment très présentes sur la poupe, la dunette, le cabestan et les bittes d'amarrages. Le trou de la cheminée cache des congres. L'épave est également un repère pour les chapons et les poulpes. Sars et castagnoles se regroupent en vastes bancs autour de l'épave.

Un certain nombre d'espèces remarquables fréquentent le site et ses riches alentours, tels que le mérrou brun, les corbs... des dauphins croisent régulièrement dans la zone également (grands dauphins, dauphins bleus et blancs)



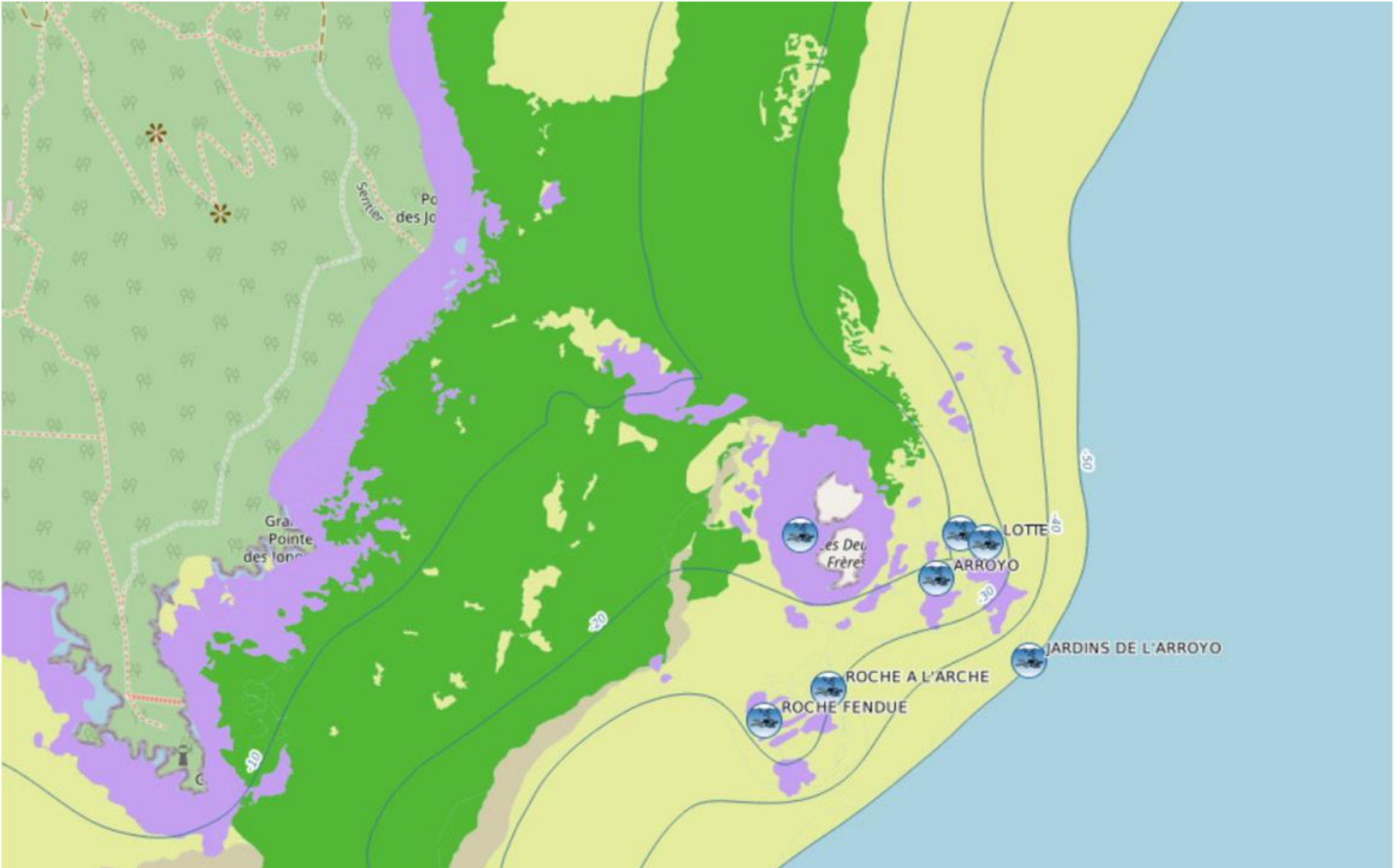
NATUREL

Liste des espèces principales

- *Posidonia Oceanica*
- *Corallium rubrum*
- *Pramuricea clavata* (gorgone rouge)
- *Eunicella cavalinii* (gorgone jaune)
- *Epinephelus marginatus*
- *Sciaenna umbra*
- *Tursiops truncatus*
- *Stenela coeruleoalba*



NATUREL



Principaux habitats autour du site :

- Herbiers de Posidonie ----
- Roches infra-littorales et biocénose à coralligène ----
- Fonds meubles et détritiques côtiers ----
-

Carte des habitats (SIG)

Mérou brun (Copyright : Nicolas BARRAQUE – Turtle Prod)



Gorgone rouge et plongeur (copyright : Nicloas BARRAQUE – Turtle Prod)



Banc de castagloles (Copyright : Nicolas BARRAQUE – Turtle Prod)



Gorgones oranges (Copyright : Nicolas BARRAQUE – Turtle Prod)



NATURAL

Photos du patrimoine
environnemental

Description du site d'intérêt culturel

L'Arroyo est lancé en 1921. Navire équipé de citernes, sa mission était de distribuer de l'eau potable aux autres bateaux et aux troupes de l'armée française. Il mesurait 55 mètres de long et jaugeait 682 tonneaux. Son moteur avait une puissance de 875 CV. L'Arroyo fut utilisé en Indochine jusqu'en 1953, puis rapatrié à Toulon. La Marine Nationale décide alors de le couler pour le G.E.R.S (Groupe d'Etude et de Recherche Sous-marines), afin de servir de site d'entraînement pour les nageurs de combat. Le 18 août 1953, il est remorqué près de l'îlot des Deux Frères. C'est le Commandant Philippe Taillez, à l'origine de la création du G.E.R.S et pionnier de la plongée sous-marine en scaphandre autonome (avec ses camarades Frédéric Dumas et Jacques-Yves Cousteau) qui dirige l'opération.

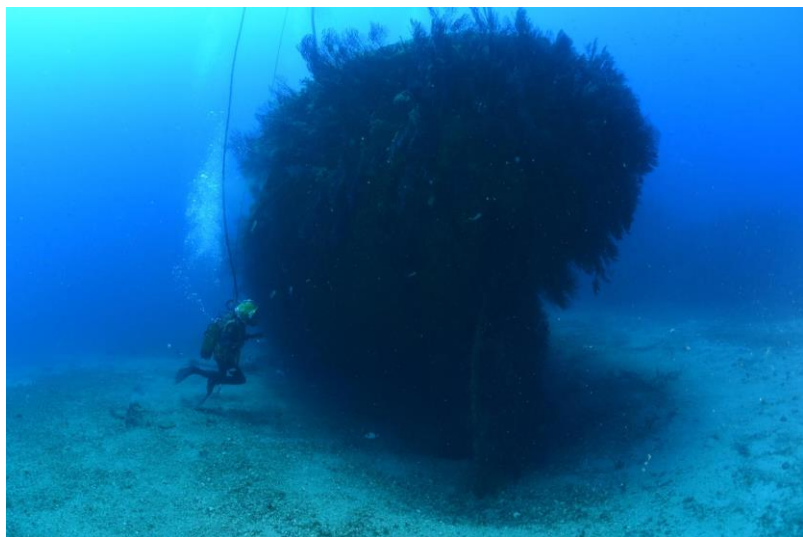
Soixante kilos de dynamite ont été placés en deux endroits : 20 kg pour les citernes et 40 kg dans la salle des machines. La déflagration détruit une partie de la coque. Le navire ne sombre pas au point prévu. Un léger courant le déporte, et la proue se fracasse sur un écueil rocheux.

Cette épave gît sur 36 mètres de fond. Elle s'est cassée en deux parties sur une roche près de l'avant. On peut passer d'un côté à l'autre sous la cassure. L'épave s'élève jusqu'à une vingtaine de mètres de profondeur.

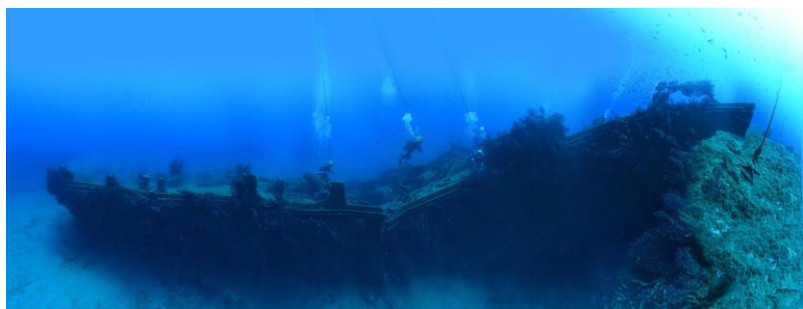


CULTUREL

De nombreux passages permettent aux plongeurs d'accéder aux entrailles de l'Arroyo (Copyright : Nicolas BARRAQUE – Turtle Prod)



L'Arroyo – Sur le Pont (Copyright : Nicolas BARRAQUE – Turtle Prod)



L'Arroyo est scindée en 2 morceaux (Copyright : Nicolas BARRAQUE – Turtle Prod)



L'Arroyo gît à 36 mètres sur fond de sable (Copyright : Nicolas BARRAQUE – Turtle Prod)

CULTUREL

Photos du patrimoine culturel