



Interreg



UNION EUROPÉENNE
UNIONE EUROPEA



MARITTIMO-IT FR-MARITIME

Fonds européen de développement régional
Fondo Europeo di Sviluppo Regionale

NEPTUNE sentiers bleus

LE ROCHER FERALE



**Attention
FRAGILE**



**Espèce
ASPIM**



Snorkeling



Plongée



**Culturel et
naturel**



**Très
fréquenté**

Situation géographique

Italia, Liguria, La Spezia, La Spezia

Nom de la zone de conservation (ou de l'aire protégée)

Area ZSC terrestre IT 1333371 Portovenere-Riomaggiore- S.Benedetto

Degré de protection de l'environnement

Les fonds marins de la zone ne sont inclus dans aucune ZSC de protection marine.

Nom du site de plongée

Le rocher Ferale

Coordonnées géographiques (système de référence)

LAT 44°04.222' N

LONG 09°46.819' E

Système de référence WGS84

LOCALISATION



Type d'accès au site de plongée

Avec le bateau

Caractéristiques du site

Profondeur maximale

De 3m à 24m

Difficulté

La visibilité n'est pas toujours optimale. La plongée est adaptée aux titulaires d'un brevet avancé si vous souhaitez atteindre la base du mur, tandis que la partie la plus superficielle peut également être abordée avec un brevet d'eau libre.



Culturel et naturel

Informations de l'organisme de gestion

Environ 500 plongées par an et 5 plongeurs opérant sur le site. La zone est très fréquentée par les pêcheurs professionnels et sportifs.



RENSEIGNEMENTS



Snorkeling



Plongée



Autorisation
non requise



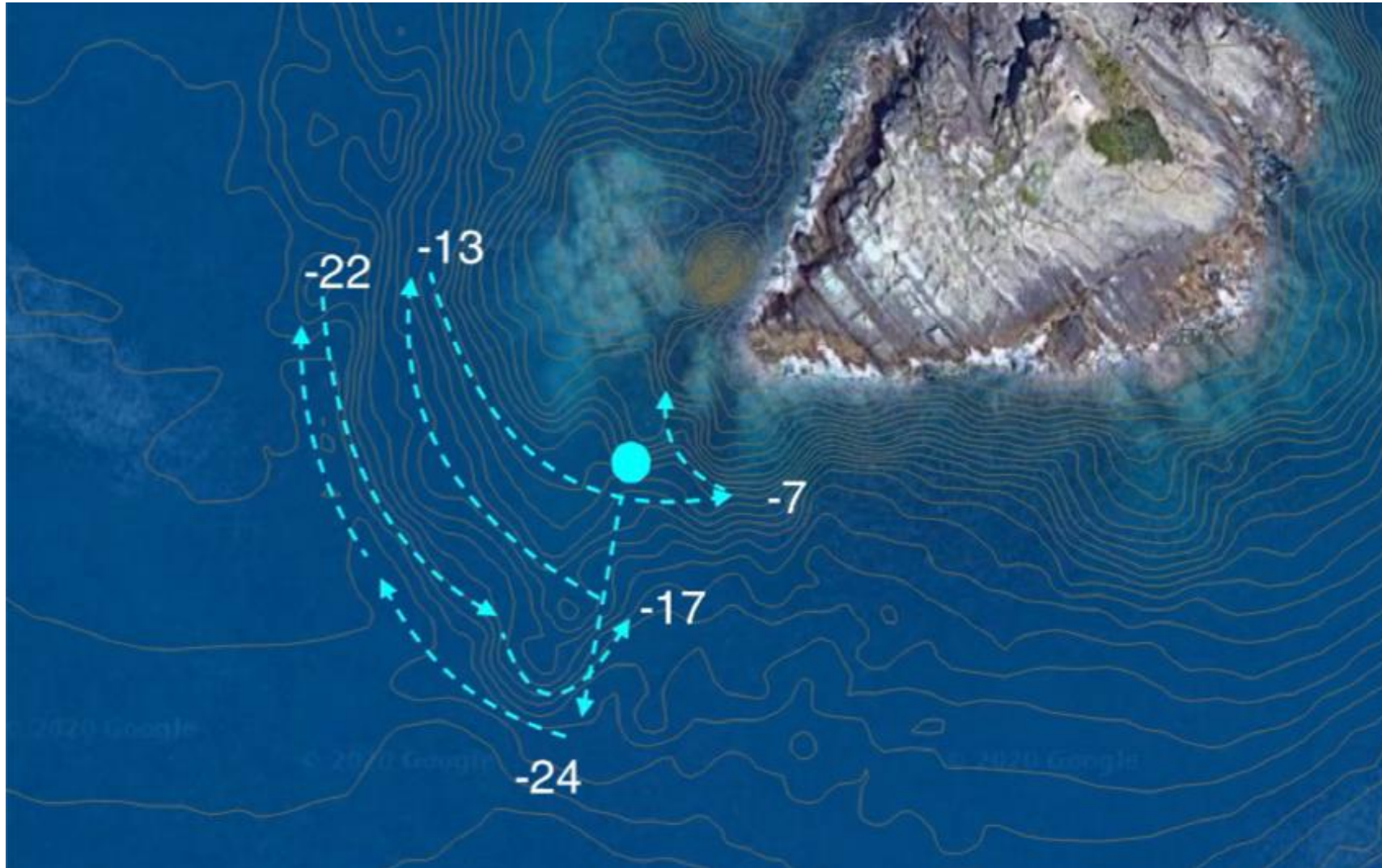
Interreg



MARITTIMO-IT FR-MARITIME



Fonds européen de développement régional
Fondo Europeo di Sviluppo Regionale



CARTE DU SENTIER



Attention **FRAGILE**



Espèce **ASPIM**

Description du site d'intérêt naturel

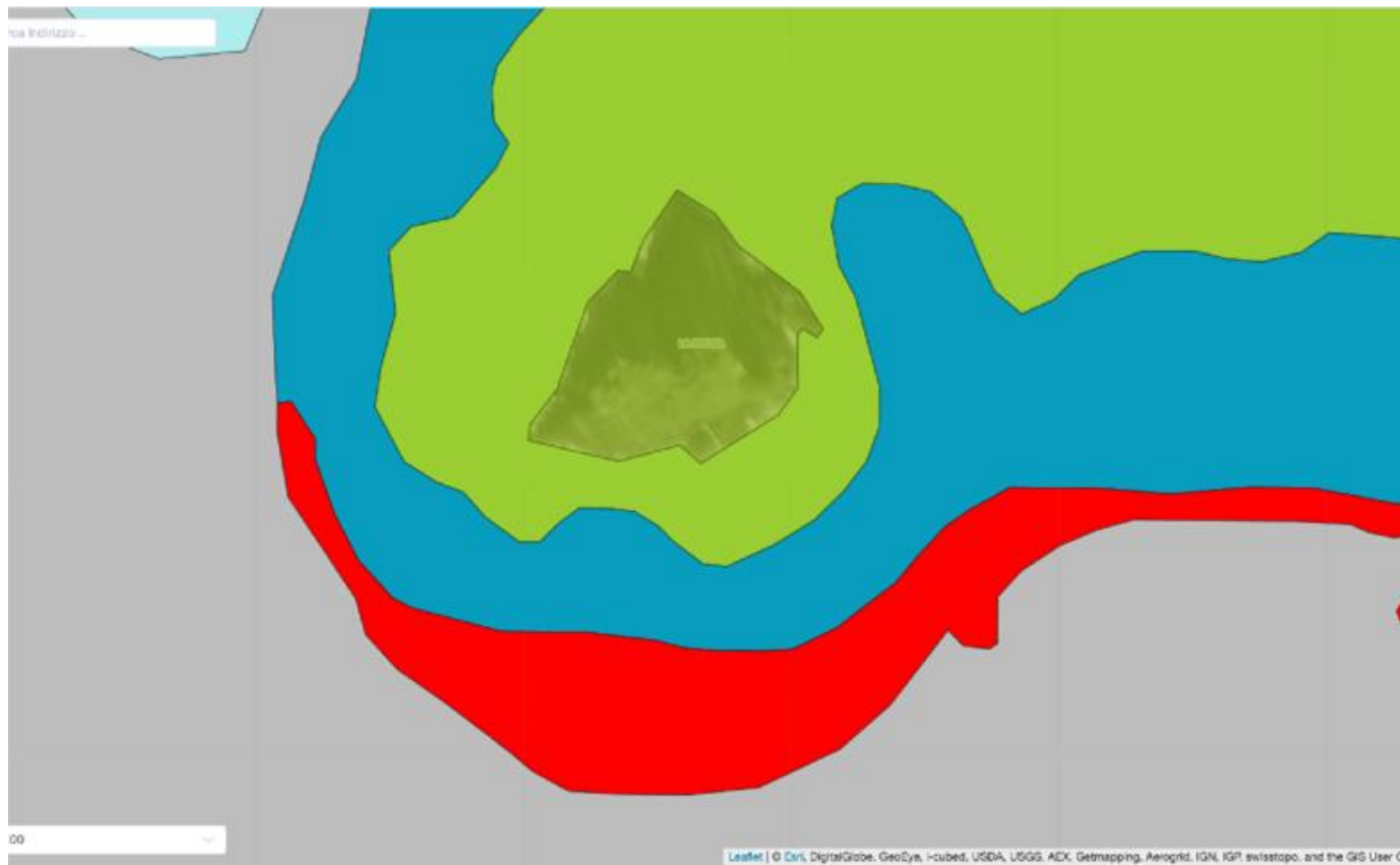
Le rocher Ferale est une pyramide rocheuse qui s'élève à environ 30m au-dessus du niveau de la mer, reconnaissable à la croix de marbre qui se trouve à son sommet. La morphologie des fonds marins reprend les caractéristiques de la partie émergée, avec des fissures verticales qui courent le long de la paroi. Les roches proches de la surface jusqu'à environ -15m sont colonisées principalement par des algues à la fois photophiles et sciaphiles, tandis qu'en allant plus en profondeur la composante animale domine, en particulier les anémone encroûtante jaune (*Parazoanthus axinellae*) et les oreillers de corail jaune solitaire (*Cladocora caespitosa*). Dans la partie orientée au sud, le principal courant côtier ligure, qui déplace de grandes masses d'eau vers l'est et l'ouest, frappe le mur qui, à partir de 10m de profondeur, présente de nombreux éventails de la gorgone *Leptogorgia sarmentosa* dans toutes ses variations chromatiques. La présence d'autres gorgones, comme *Eunicella singularis* et *E. verrucosa*, est plus rare. L'environnement corallien est également caractérisé par les algues rouges encroûtantes *Lithophyllum strictaeformae*, *Mesophyllum alternans*, *Peyssonnelia rubra* et *P. squamaria*. Parmi les espèces figurant sur la liste de l'ASPIM, on a détecté la tanatocénose des mollusques *Erosaria spurca* et *Lithophaga lithophaga*, l'échinoderme *Paracentrotus lividus*, ainsi que de nombreuses colonies de madrépora *Cladocora caespitosa*. À l'est et à l'ouest du récif, on trouve des colonies sur des rochers de *Posidonia oceanica*.



NATUREL

Liste des espèces principales

- *Cladocora caespitosa*
- *Leptogorgia sarmentosa*
- *Parazoanthus axinellae*
- *Lithophaga lithophaga*
- *Erosaria spurca*
- *Paracentrotus lividus*



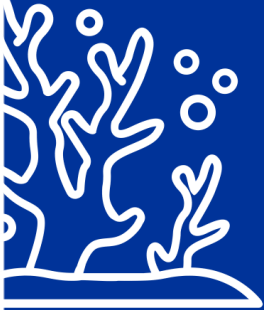
Carte des habitats (SIG)



NATUREL

Superficie des principaux habitats (dans un rayon de 100 m autour du site)

- Habitat coralligène: 13000 mq
- *Posidonia oceanica*: dans les environs, il y a des zones avec des posidonies sur la roche pour environ 4.500 - 5.000m carrés.



Leptogorgia sarmentosa



Lithophyllum strictaeforme

Halocynthia papillosa e Cladocora caespitosa



Agelas oroides

Photos du patrimoine environnemental

Description du site d'intérêt culturel

Pietro Luigi Garavoglia, né à Livorno Vercellese, dans la province de Vercelli, le 16 avril 1847, devient garde-marine de première classe et atteint en 1879 le grade de lieutenant chargé de localiser les points trigonométriques pour la sécurité de la navigation. Le 28 mai 1885, alors qu'il travaillait, Garavoglia tomba du haut d'un rocher et fut gravement blessé, mourant quelques heures plus tard.

Pour honorer sa mémoire, ses collègues militaires ont placé au sommet du rocher, appelé Scoglio del Feraie ou Roca da Gaiada, une grande croix en marbre de Carrare qui, en 1982, a été arrachée par une violente tempête. Quelques années plus tard, la marine a donc placé une nouvelle croix, cette fois en acier inoxydable, que l'on peut toujours voir au sommet du rocher et qui commémore les nombreuses victimes navales des deux guerres.

Juste à côté du rocher, à une profondeur comprise entre 34 et 41 m, se trouve l'épave de l'Equa, l'une des mieux conservées du Levante Ligure. En 1940, le navire est réquisitionné par la Regia Marina, armé et transformé en un destructeur de sous-marins ; quatre ans plus tard, en raison d'un éperonnage par une unité allemande, il est abaissé à une petite position à Punta Monte Nero (Cinqueterre). Aujourd'hui, c'est l'une des épaves les plus visitées de Ligurie, bien conservée (malgré les filets de chalut, dont certains sont encastrés dans la poupe du navire) et avec un canon anti-aérien encore en position de tir et entièrement bétonnée d'anémones et d'huîtres, rendue célèbre par de nombreuses photographies.

CULTUREL

Croix sur le rocher sauvage



Le rocher Ferale



Le rocher Ferale



L'épave de l'Equa