



Interreg



UNION EUROPÉENNE
UNIONE EUROPEA



MARITTIMO-IT FR-MARITIME

Fonds européen de développement régional
Fondo Europeo di Sviluppo Regionale

NEPTUNE sentiers bleus

MOHAWK DEER



**Attention
FRAGILE**



**Espèce
ASPIM**



Plongée



**Autorisation
requis**



**Culturel et
naturel**



**Moyennemen
t fréquenté**

Situation géographique

Italia, Liguria, Genova, Portofino

Nom de la zone de conservation (ou de l'aire protégée)

Area Marina Protetta Portofino

Degré de protection de l'environnement

Zona B

Nom du site de plongée

Mohawk Deer

Coordonnées géographiques (système de référence)

LAT **44°18'28.90"N**

LONG **9°11'31.04"E**

Système de référence **WGS 84**

LOCALISATION



Type d'accès au site de plongée

Par bateau

Caractéristiques du site

Profondeur maximale	45 m
Difficulté	élevé



Culturel et naturel

Informations de l'organisme de gestion

Estimation du nombre de plongées effectuées sur le site par an
995 (estimation pour l'année 2020)



RENSEIGNEMENTS



Autorisation requise

<http://www.portofinoamp.it>



Plongée



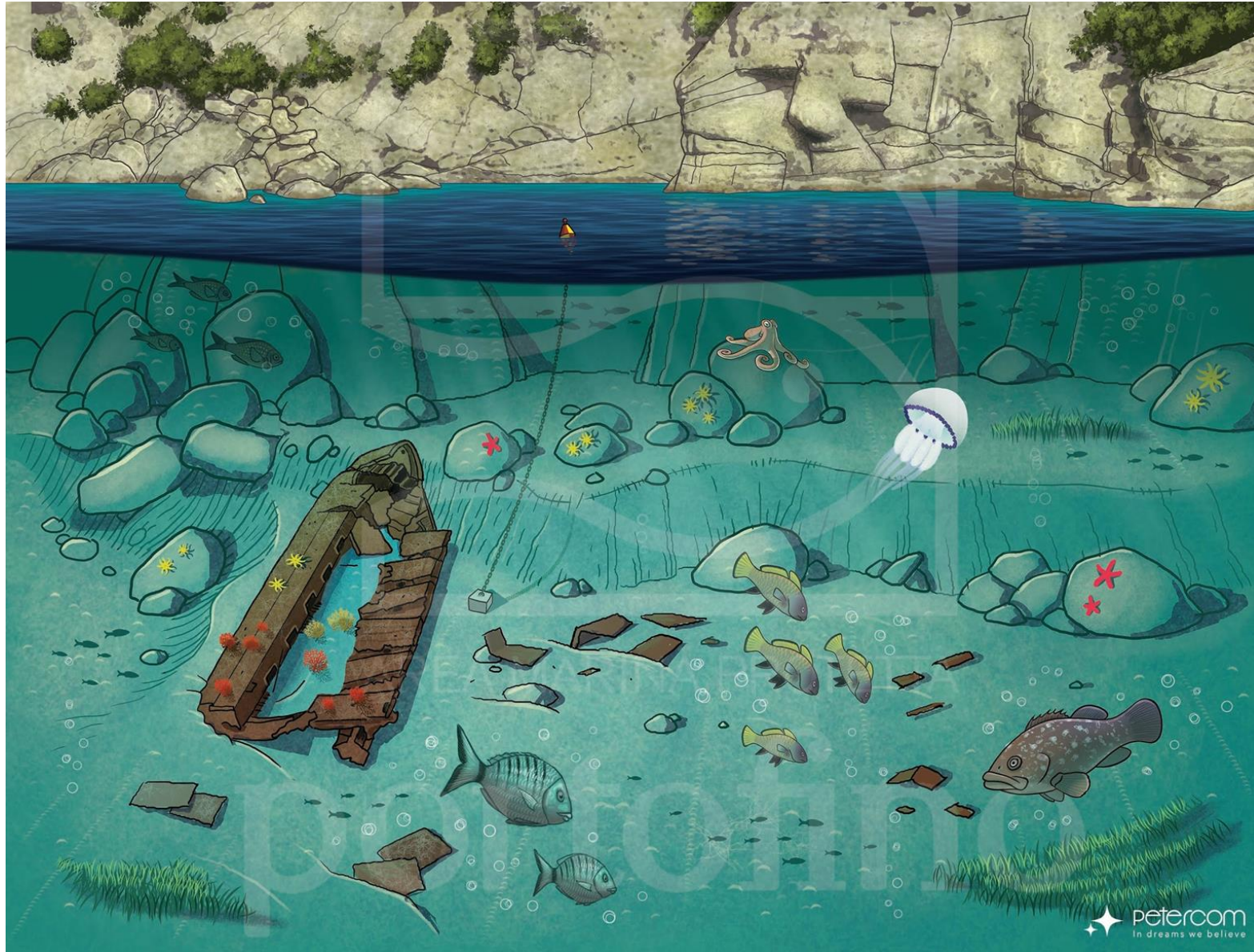
Interreg



MARITTIMO-IT FR-MARITIME



Fonds européen de développement régional
Fondo Europeo di Sviluppo Regionale



CARTE DU SENTIER



Attention FRAGILE



Espèce ASPIM

Description du site d'intérêt naturel

Dans cette plongée, vous pouvez observer de grandes quantités de poissons dont : des bancs de sar commun (*Diplodus spp.*), oblade (*Oblada melanura*), souvent il est possible d'observer des prédateurs tels que le mérou noir (*Epinephelus marginatus*), la dorade (*Sparus aurata*), le denti (*Dentex dentex*) et le bar (*Dicentrarchus labrax*). La grande masse de fer de l'épave semble être couverte d'algues, de porifères, de madrépores jaunes et dans les profondeurs on trouve des anémones bijou (*Corynactis viridis*) et des gorgones (*Eunicella cavolinii* et *Paramuricea clavata*). Dans la partie arrière, le squelette du navire forme un tunnel qui peut potentiellement être parcouru jusqu'à la zone la plus profonde, au bout de laquelle les plaques apparaissent colonisées par de nombreuses branches de gorgones rouges (*Paramuricea clavata*). Au-delà d'une profondeur de 25 m, sur le fond marin adjacent à l'épave, on peut observer des fissures et des crevasses avec une vie typique de l'habitat corallien.



NATUREL

Liste des espèces principales

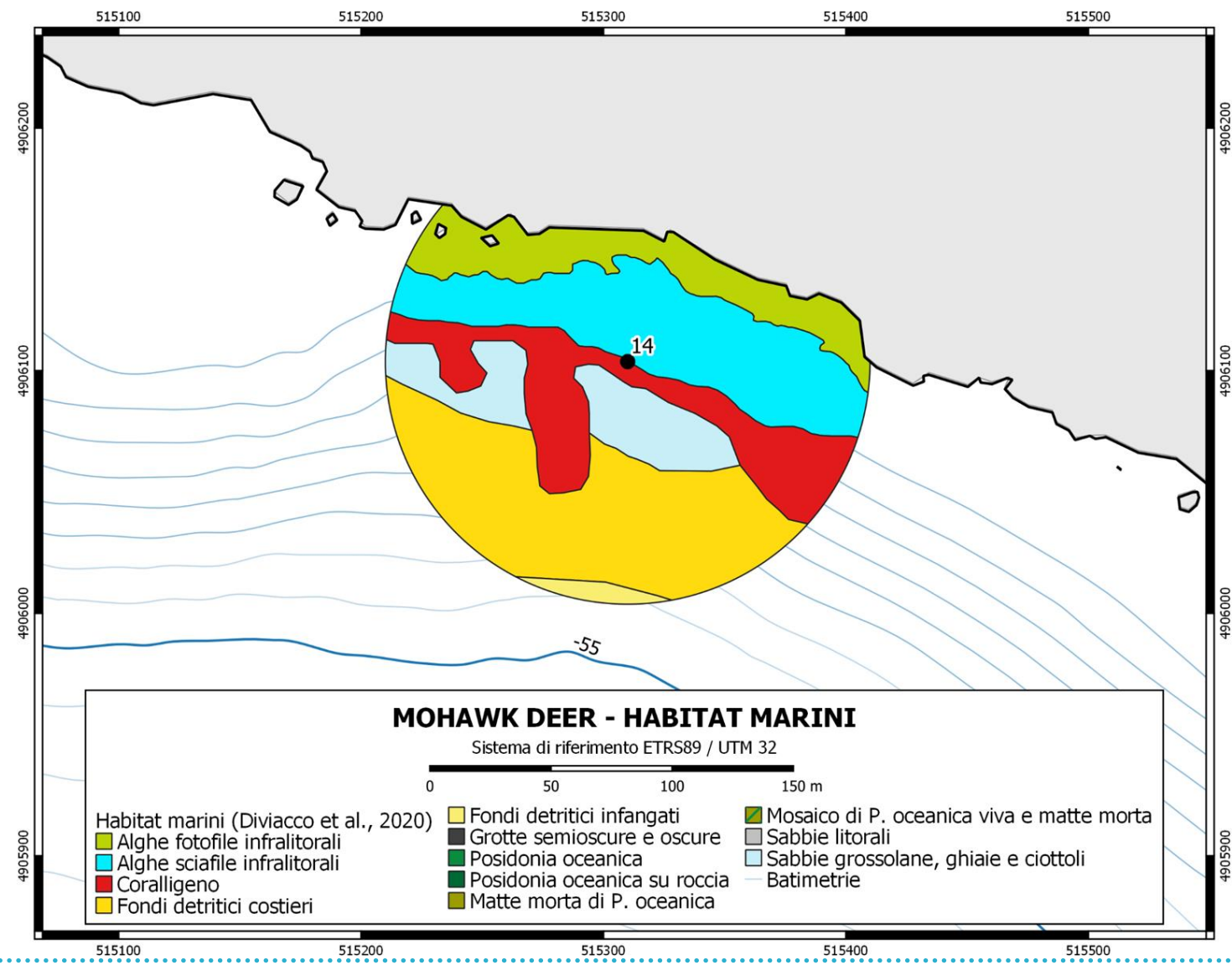
- *Corynactis viridis*
- *Eunicella cavolinii*
- *Paramuricea clavata*
- *Sparus aurata*
- *Epinephelus marginatus*
- *Dentex dentex*



NATUREL

Superficie des principaux habitats (dans un rayon de 100 m autour du site)

- Fond de débris côtiers 7'633 mq
- Algues sciaphiles 6'134 mq
- Habitat corallien 4'319 mq
- Algues photophiles 3'370 mq



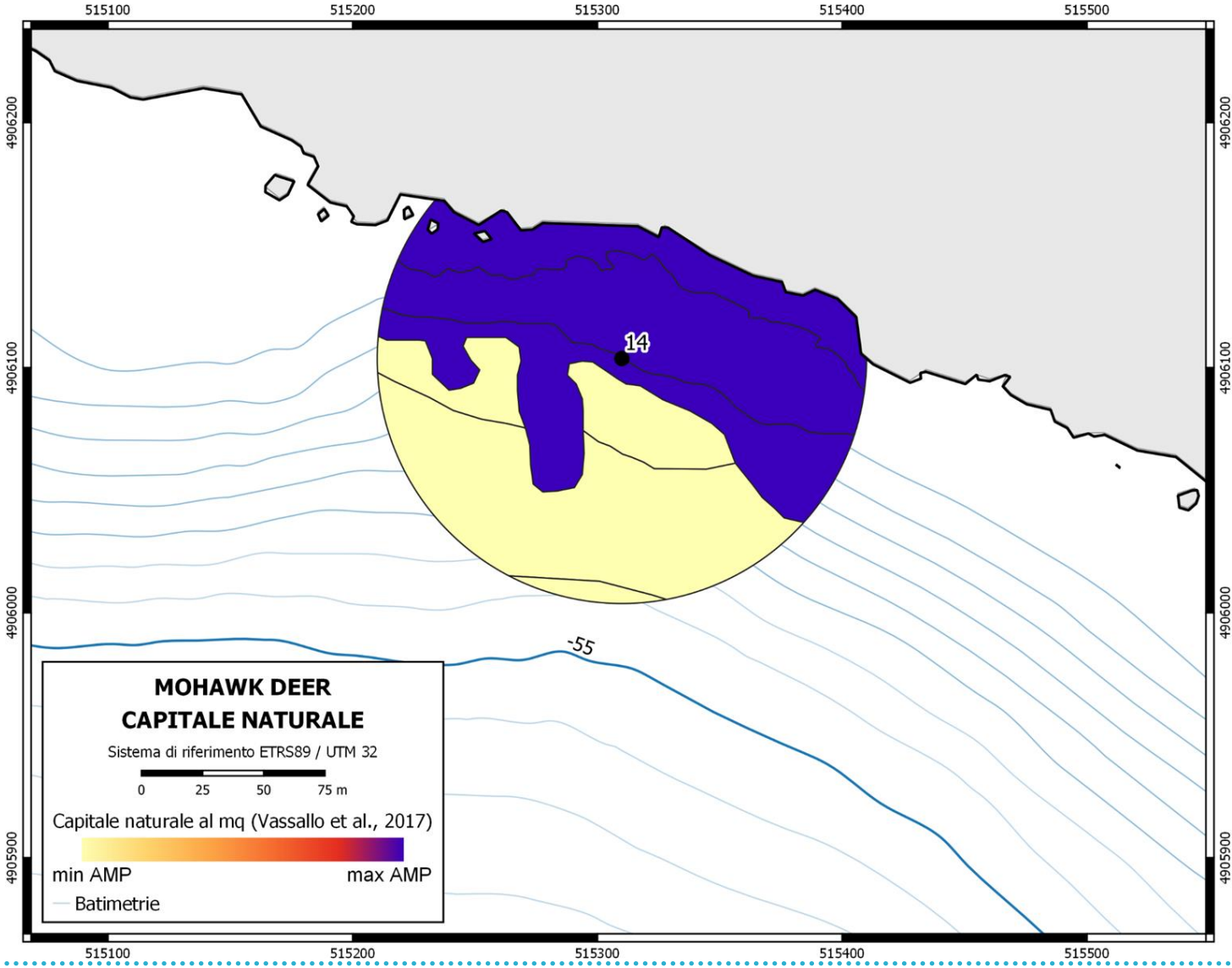
Carte des habitats (SIG)



NATUREL

Habitats dont le capital naturel est supérieur à la valeur moyenne trouvée dans les AMP
(dans un rayon de 100 m autour du site)

- Habitat corallien
- Algues photophiles
- Algues sciaphiles

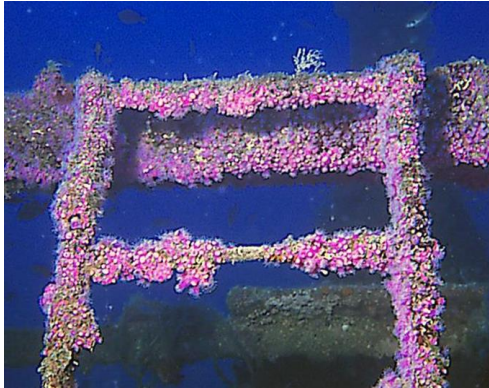


Carte du capital naturel (SIG)



Photos du patrimoine
environnemental

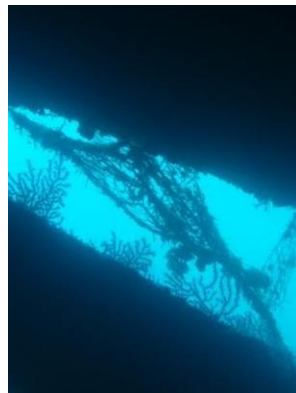
Archives photos AMP Portofino
(L. Capurro)



Archives photos
AMP Portofino
(A. Serafini)



Archives photos AMP Portofino
(L. Capurro)



Archives photos AMP
Portofino (R. Romani)

Description du site d'intérêt culturel

La plongée sur ce site vous permet de visiter la seule épave d'un navire récent, de 120 mètres de long, qui a coulé dans les eaux qui font partie de la zone marine protégée de Portofino. Le Mohawk Deer était un cargo à vapeur d'origine canadienne, précédemment enregistré sous les noms de L.C. Waldo et Riverton, qui a eu une vie opérationnelle extraordinairement longue (71 ans). Il a coulé après une violente tempête de mer, alors qu'il était sur le point d'atteindre le port de La Spezia où il devait être désarmé. Le paquebot a coulé à 7h30 le 6 novembre 1967, se brisant en deux morceaux. Le Mohawk Deer avait une coque en acier, trois mâts, un réservoir en acier, trois cales et trois cloisons étanches. La profondeur de l'épave se situe actuellement entre 18 et 45 mètres. L'accès à l'épave est fortement déconseillé en raison de la nature hautement dangereuse des passages étroits et des structures très délabrées. L'épave se trouve sur le côté tribord, le long de la ligne de pente maximale. La première chose qui apparaît est la proue du navire, encore en bon état, inclinée sur un côté et tournée vers le haut. Plus profondément, nous voyons la coque brisée du navire, réduite à de grandes feuilles de métal reposant sur le fond.



CULTUREL

Archives photos AMP Portofino
(Portofino Divers)



Archives photos
AMP Portofino
(A. Vanzo)



Archives photos AMP Portofino
(Portofino Divers)

Archives photos AMP
Portofino (M. Calabrese)

