



Interreg



UNION EUROPÉENNE
UNIONE EUROPEA



MARITTIMO-IT FR-MARITIME

Fonds européen de développement régional
Fondo Europeo di Sviluppo Regionale

NEPTUNE sentiers bleus

Sentier environnemental et archéologique sous-marin de Cala Reale



Attention
FRAGILE



Espèce
ASPIM



Autorisation
requis



Snorkeling



Plongée



Culturel et
naturel



Accessible



Très
fréquenté

Situation géographique

ITG2, ITG2D

Nom de la zone de conservation (ou de l'aire protégée)

Parc national et Aire Marine Protégée de l'île d'Asinara

Degré de protection de l'environnement

Aire Marine protégée – Zone B

Coordonnées géographiques (système de référence)

LAT **41°3.649' N**

LONG **8°17.554' E**

Datum/sistema riferimento **Roma 1940**

LOCALISATION



Type d'accès au site de plongée

Par voie terrestre

Caractéristiques du site

Profondeur maximale **5 m**
Difficulté **Faible**



Culturel et naturel



Site aménagé pour faciliter l'accès aux personnes handicapées

Informations de l'organisme de gestion

Ce site attire environ 1 000 plongeurs par an, et dans le cadre du projet Neptune, différentes actions visant à promouvoir le site sont prévues.



RENSEIGNEMENTS



Autorisation requise

www.autorisation.com



Snorkeling



Plongée



CARTE DU SENTIER



Attention FRAGILE



Espèce ASPIM

Description du site d'intérêt naturel

Sentier sous-marin accessible à tous à Cala Reale, situé au centre de l'île de l'Asinara, à quelques centaines de mètres du débarcadère principal.

Compte tenu de la qualité de l'eau, de la beauté de l'environnement naturel et de la proximité du village, la zone concernée par cette intervention représente un fort attrait pour les nombreux visiteurs du Parc, en particulier pendant la période estivale.

Ce sentier, mesurant environ 120 mètres de long, part de la jetée en bois située à Cala Reale et s'immerge jusqu'à une profondeur de 5 mètres. Il comprend 16 stations, dont trois sur la terre ferme et 13 dans l'eau, reliées par des cordages. Chacune de ces stations est équipée d'un panneau décrivant les espèces marines de l'île de l'Asinara.

Sur chaque panneau, le nom et la représentation de l'espèce sont indiqués, également en braille.

Le sentier se caractérise par un fond marin sablonneux, parsemé de grandes prairies de *Posidonia oceanica*.



NATUREL

Espèces principales :

Mérou brun (*Epinephelus marginatus*),

Sar (*Diplodus sp.*),

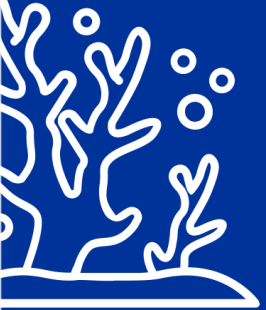
Denti (*Dentex dentex*),

Corb (*Sciaena umbra*),

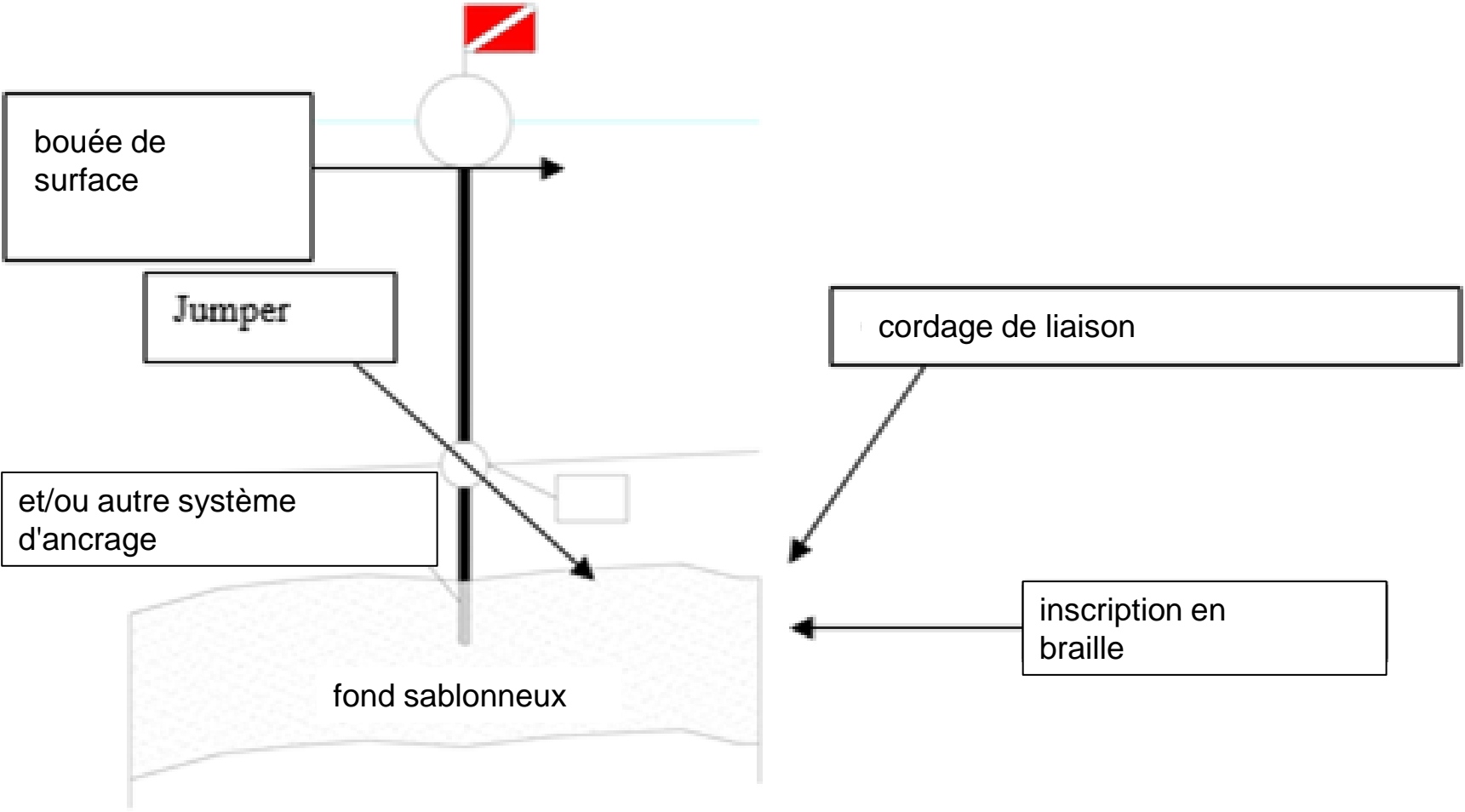
Daurade (*Sparus aurata*),

Oblade (*Oblada melanura*),

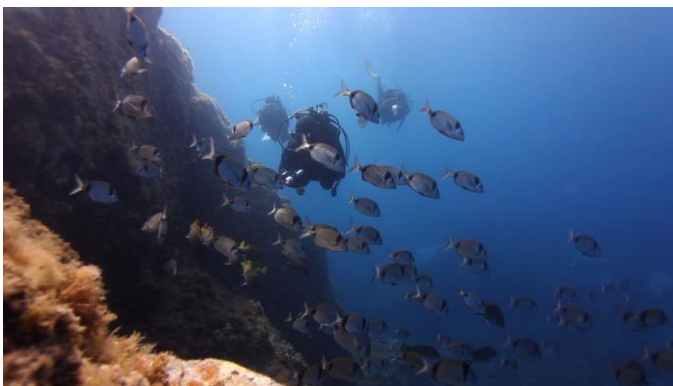
Murène (*Muraena helena*)



Posidonia oceanica



Détail de construction des stations du sentier



Posidonia oceanica

Description du site d'intérêt culturel

Le site de Cala Reale est situé sur un fond marin sablonneux à une profondeur de 5 mètres. Ce site archéologique est constitué de la cargaison d'un navire romain qui venait de l'actuel Portugal et qui a fait naufrage à l'entrée de Cala Reale à la fin de l'époque impériale, il y a plus de 1 500 ans.

Ce site a été étudié pendant plus de quinze ans par la Direction régionale des Sites archéologiques de Sassari et Nuoro ainsi que par le Parc national de l'Asinara. Il est rempli d'amphores qui contenaient de la sauce de poisson (le *garum* romain) et du poisson au sel.

En 2009, il a fait l'objet de fouilles complètes afin de faciliter son étude, le catalogage des pièces ainsi que sa mise en sécurité, la zone d'origine étant située près de l'embarcadère.

L'intervention dénommée « Operazione Reale », financée par le ministère italien de l'Environnement et de la Protection du territoire et de la Mer, a permis de déplacer plus de quarante mille pièces archéologiques dans une zone située à environ 300 mètres du site d'origine.

Cette zone est maintenant devenue un spot de PMT (*snorkeling*) où les randonneurs sont accompagnés par les équipes des Centres de plongée autorisés par le Parc et la Direction régionale des Sites archéologiques.



CULTUREL

Détail du site (Archives de la Direction régionale)



PMT (*snorkeling*) dans le gisement après son repositionnement (Archives de la Direction régionale)

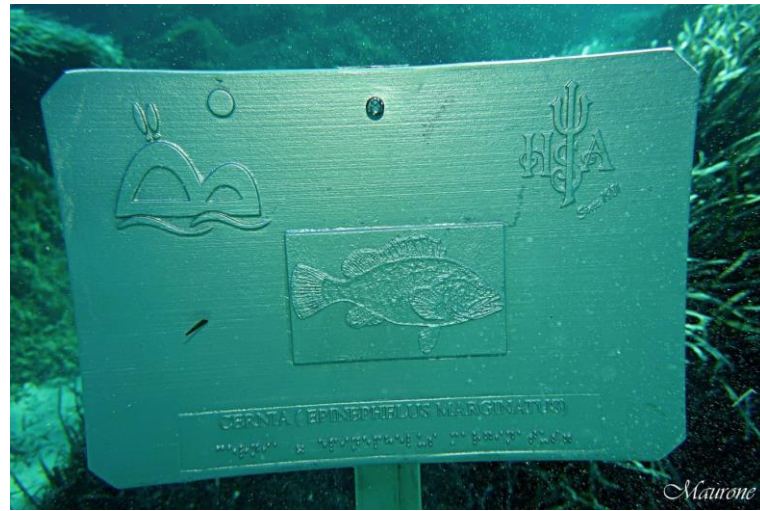


Détail du site (Archives de la Direction régionale)

Délimitation du nouveau site (Archives de la Direction régionale)



Exemple d'inscription en braille



Passerelle et panneaux d'accès au site en braille



ACCESSIBLE

La zone est accessible à tous grâce à une passerelle en bois construite sur des passages en terre battue préexistants ; elle se raccorde à une plate-forme flottante d'où part le sentier sous-marin, également équipé pour les non-voyants et les personnes à mobilité réduite.